

Připojení ELIO V1 s Windows PC a instalace softvéru

Pro instalování libovolného softvéru bez použití Google Play účtu je nutno do ELIO V1 nakopírovat instalační soubor android aplikace s příponou apk.

Jednou z možností je připojení ELIO V1 přes USB kabel k Windows PC, k čemu je zapotřebí nainstalování ovladačů a skopírování souboru do zařízení.

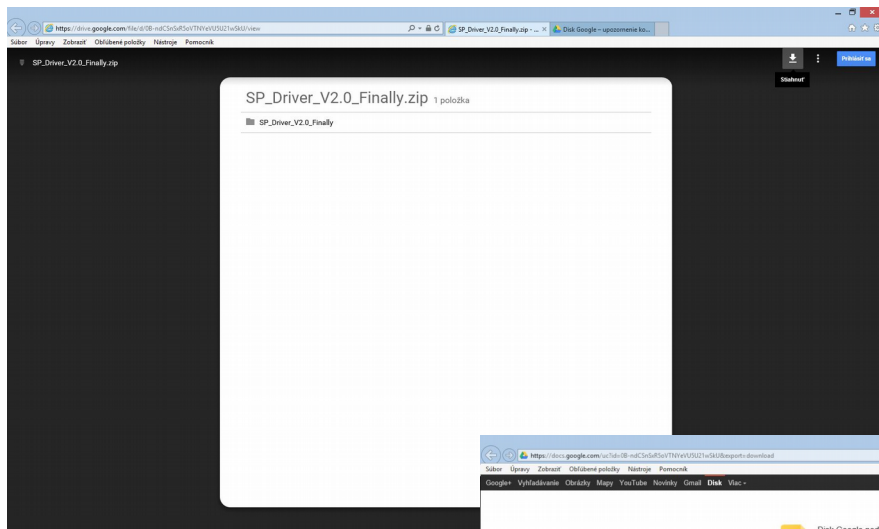
POSTUP

1. Stažení potřebných souborů.
2. Instalace ovladačů do Windowsu PC
3. Připojení ELIO V1 k Windows PC a nakopírování souborů
4. Instalace a spuštění aplikace na ELIO V1

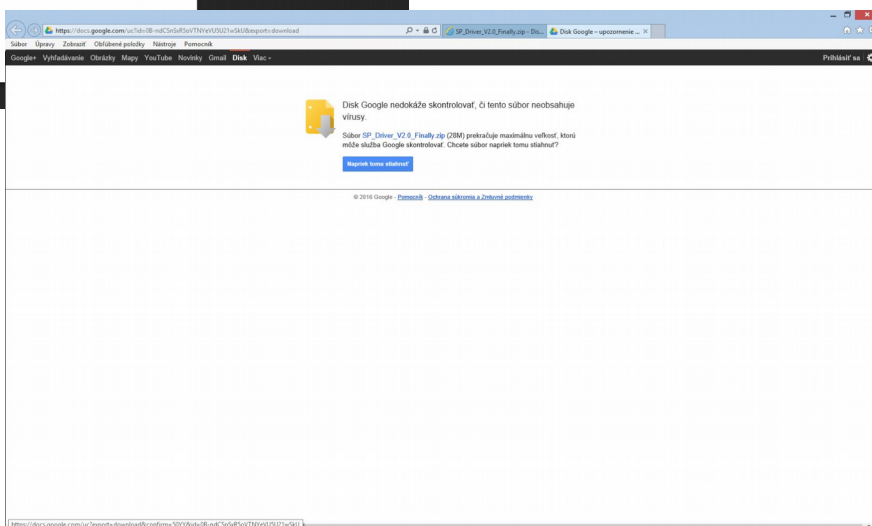
1. Stažení potřebných souborů

Ovládač zařízení ELIO V1 pro Windows je potřebné stáhnout z Google Disk prostoru s použitím jakéhokoliv internetového prohlížeče z odkazu:

<https://drive.google.com/file/d/0B-ndCSnSxR5oVTNYeVU5U21wSkU/view?usp=sharing>



Následně je zapotřebí kliknout na ikonku „Stáhnout“. Objeví se další okno.



Pak je zapotřebí kliknout na odkaz stažení a soubor uložit na místo odkud bude instalován.

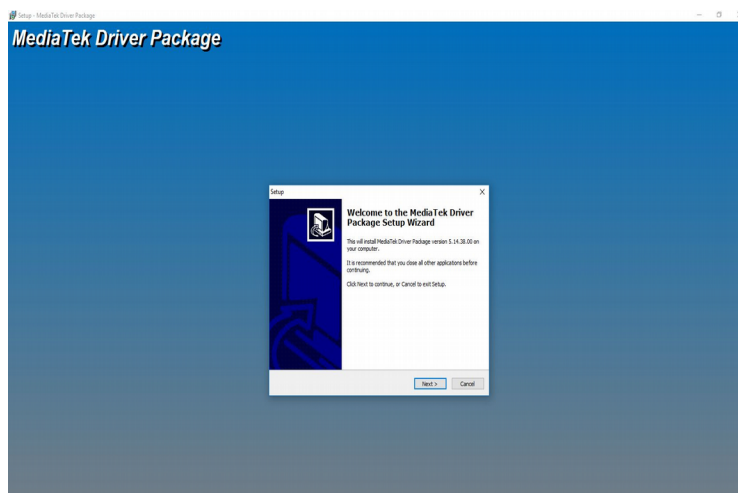
Rovnakým způsobem stáhneme instalační soubor aplikace LILKA.

<https://drive.google.com/file/d/0B-ndCSnSxR5oLUC4UVZDektveWM/view?usp=sharing>

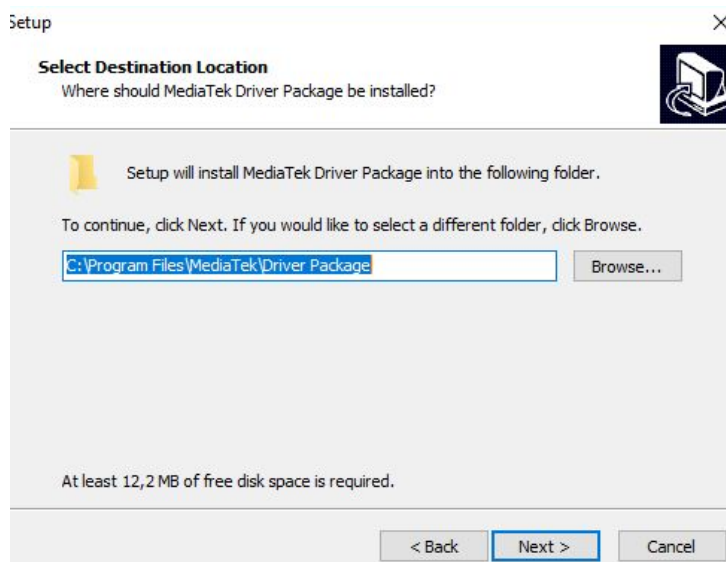
2. Instalace ovladačů do Windowsu

Ovladač instalujeme ještě před připojením zařízení ELIO V1 k Windows PC. Po stažení ovladače ELIO V1 je zapotřebí soubor SP_Driver_V2.0_Finally.zip rozbalit a spustit instalační soubor dle verze používaného operačního systému windows.

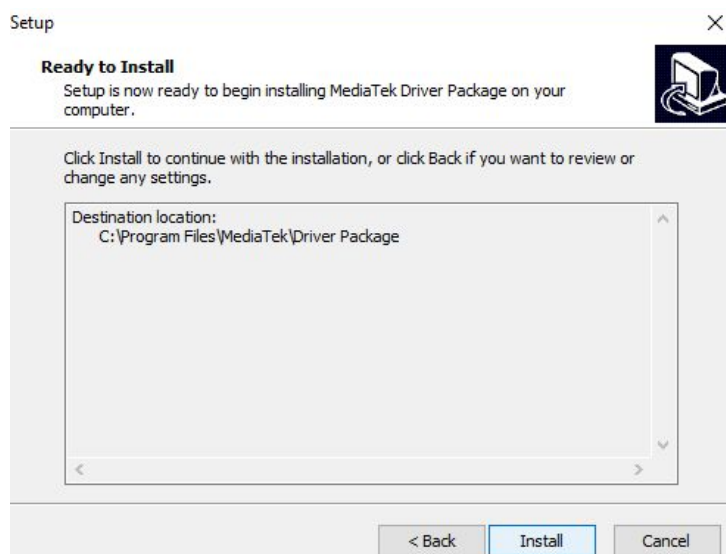
**Pokračujeme
kliknutím na
tlačidlo „Next“**



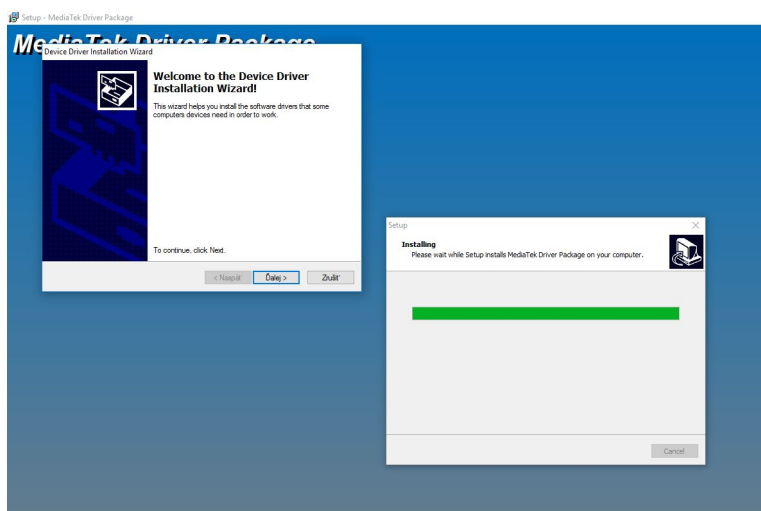
**Pokračujeme
kliknutím na
tlačidlo „Next“**



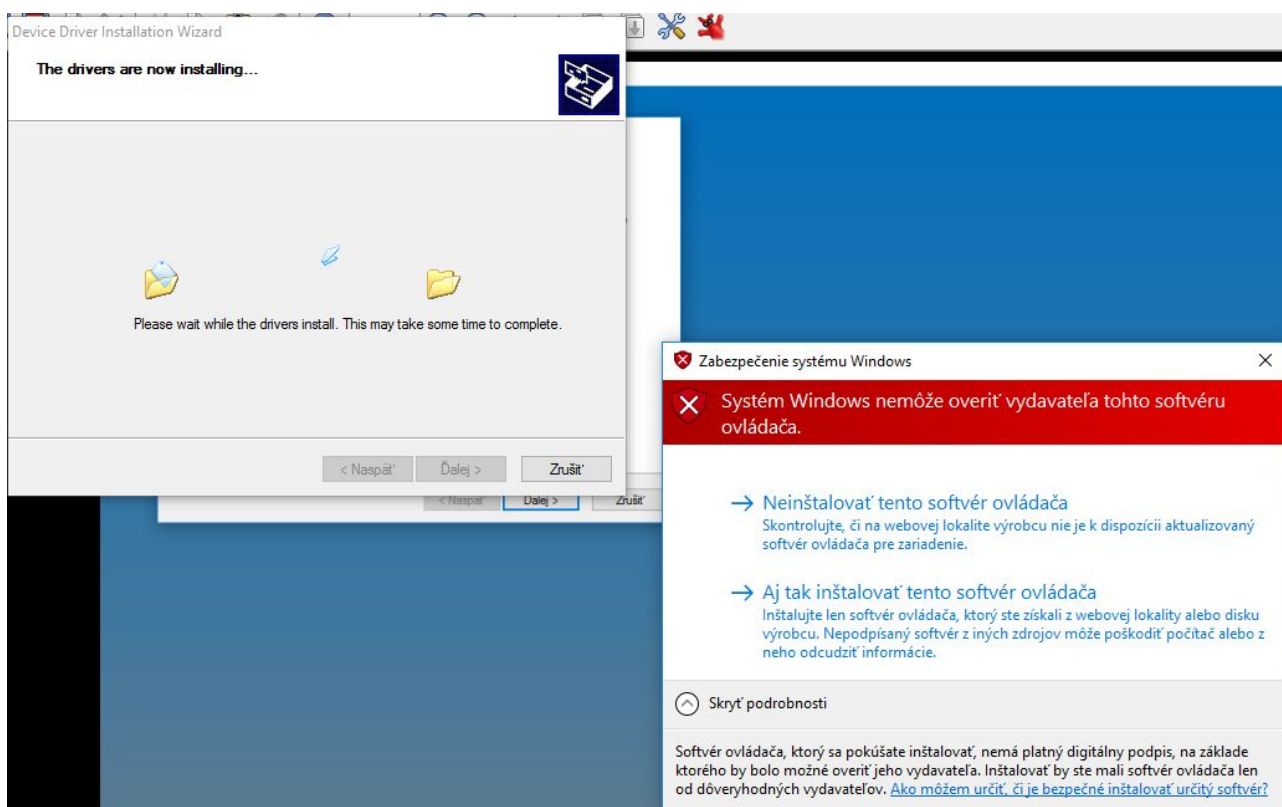
**Pokračujeme
kliknutím na
tlačidlo „Install“**



Následně se objeví d'alší okno kde klikneme na tlačidlo „Dále“.



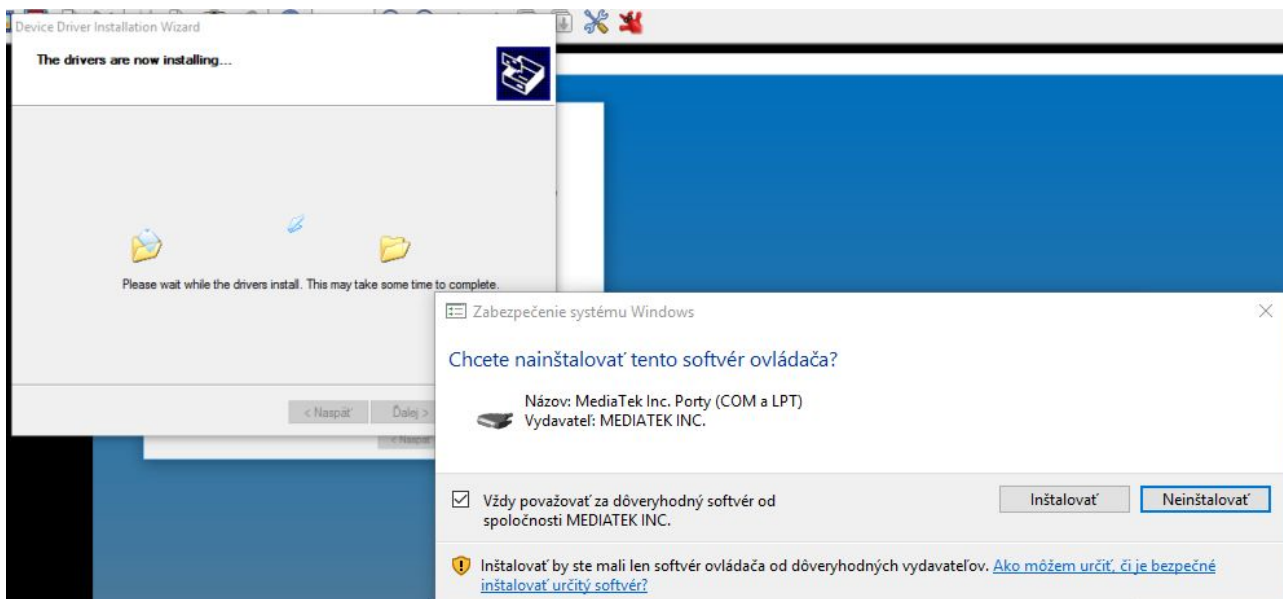
V následovně je nutno potvrdit instalaci samotných ovládačů pro Windows, kterých je celkově pět'.



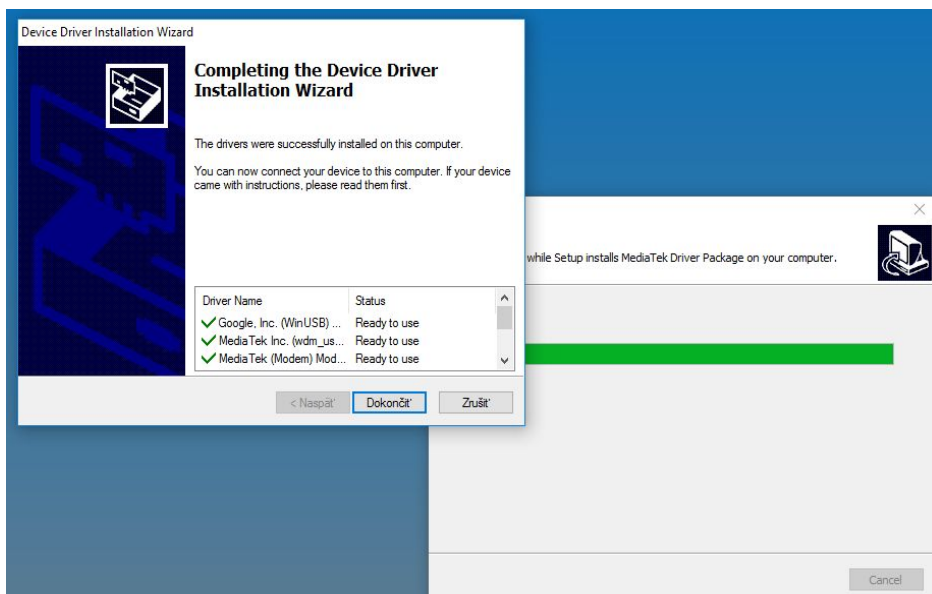
System Windows, který nerozezná digitální podpis ovládače, zobrazí varování a je nutno kliknout pětkrát na požadavek instalace ovládače.

Pokud máte vypnutou kontrolu digitálního podpisu ovládačů, systém windows i přes varování povolí instalaci ovládačů. Když je kontrola zapnuta, nebude možné ovládače nainstalovat.

Instalaci je pak potřebné potvrdit kliknutím na „Instalovat“.



Po hlášení systému o dokončení instalace ovládačů je zapotřebí kliknout na „Dokončit“.



System Windows nás po instalaci může vyzvat na restart.

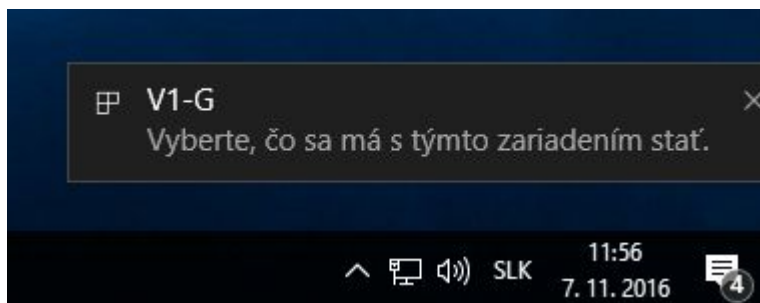
Po restaru připojíme ELIO V1 kabelem mikroUSB-USB k PC.

MikroUSB konektor sa nachází na levé straně ELIO V1 pod malým krytem spolu se slotem SIM karty

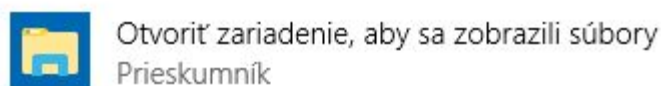


3. Připojení ELIO V1 k Windows PC a nakopírování souborů

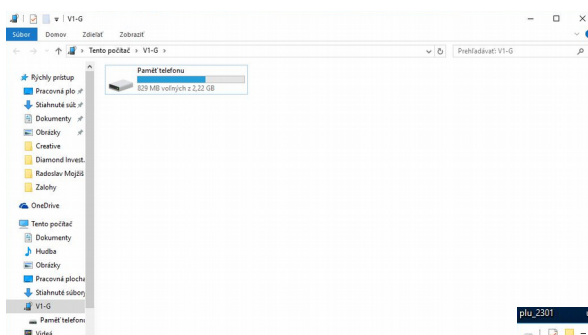
Když je ovladač zařízení správně nainstalovaný a zařízení je připojeno k PC, v pravém dolním rohu se objeví hlášení, na které je zapotřebí kliknout. Pak se objeví hlášení systému o připojení a rozeznání ELIO V1.



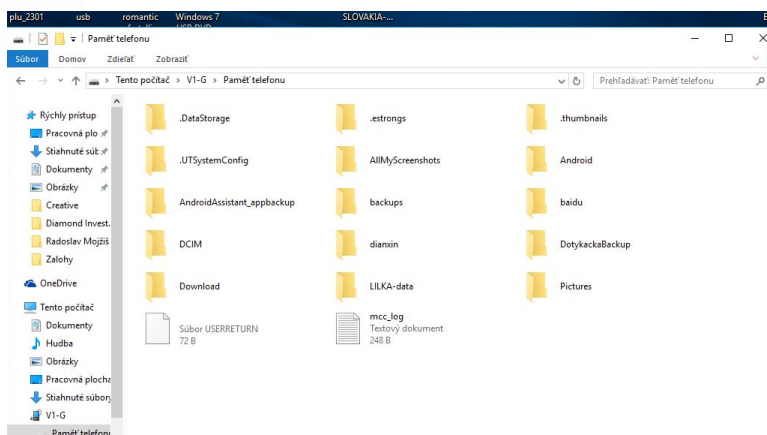
Z možností, které se objeví v novém okně je zapotřebí vybrat následovní :



Po zvolení této možnosti se objeví zařízení, jako další úložní prostor na Windows PC



a po dalším kliknutí se objeví jeho obsah.



Po vykonání těchto kroků můžeme na zařízení vytvořit pracovní adresář, do kterého nakopírujeme potřebné apk soubory.

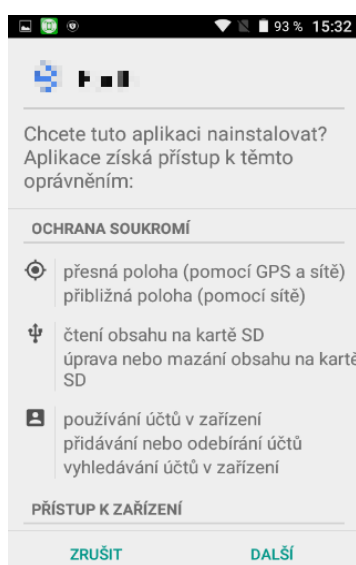
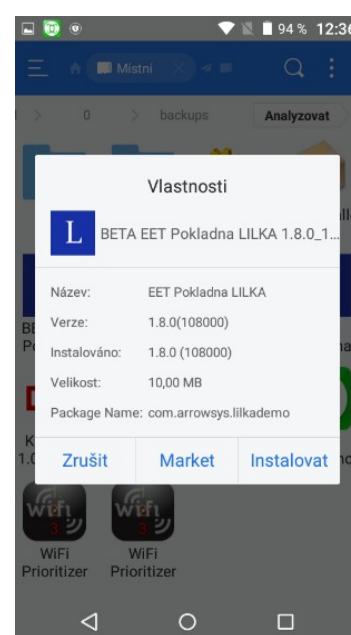
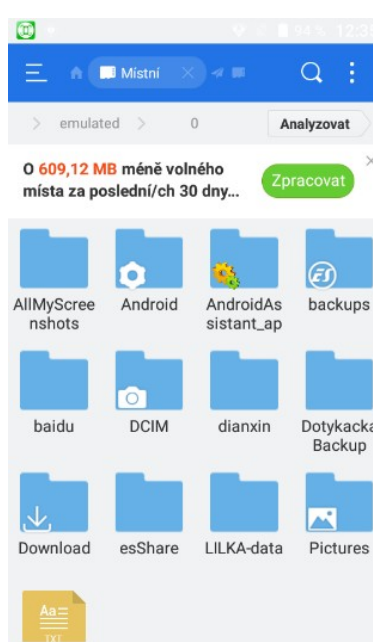
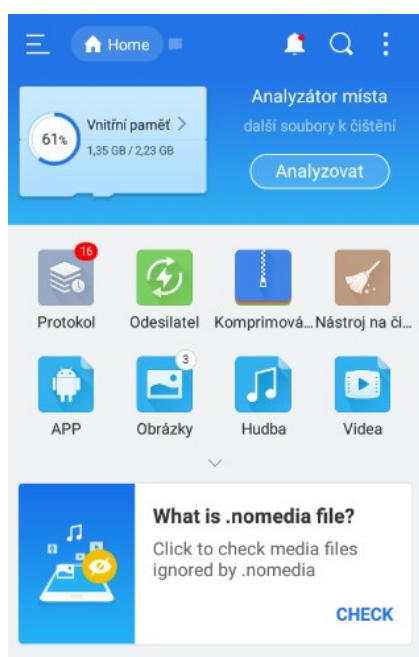
4. Instalace a spuštění aplikace na ELIO V1

Po odpojení zařízení od Windows PC vyhledáme na ELIO VI v předinstalovaném správci souborů „ES File Explorer“ adresář do kterého jsme nakopírovali instalační soubory s příponou apk.

Najdeme mezi aplikacemi ikonu a spustíme „ES file explorer“



V softvéru klikneme na ikonku „Vnitřní paměť“ a pak najdeme adresář do kterého jsme uložili instalační soubory aplikace. Najdeme apk soubor aplikace kterou chceme instalovat a klikneme na ni. Abychom mohli aplikaci nainstalovat bez Google Play účtu, zvolíme možnost „Instalovat“



Objeví se instalační okno s informacemi o aplikaci, kterou doinstalujeme kliknutím na možnost „DALŠÍ“ a pak „INSTALOVAT“

Tímhle způsobem nainstalujeme softvér LILKA.

Když už máme nainstalovanou předchozí verzi LILKY a spouštíme upgrade na vyšší verzi, systém automaticky při instalaci zobrazí dotaz jestli chceme nainstalovat aktualizaci existující aplikace.

